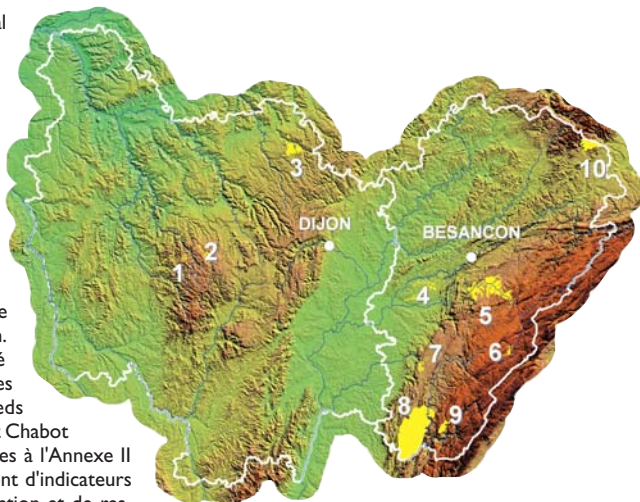


# Programme LIFE "Ruisseaux de Têtes de bassins et Faune patrimoniale associée"



Fin septembre 2003, le Parc naturel régional du Morvan et ses partenaires associés (l'Office national des forêts, le Parc naturel régional du Haut-Jura et l'Association pour le Développement et l'Aménagement de la Petite Montagne du Jura) ont déposé un dossier de candidature au programme LIFE nature auprès de la Commission Européenne.

Cet ambitieux projet a pour but, dans 10 sites Natura 2000 de Bourgogne et de Franche-Comté, de développer et de mettre en application des techniques de gestion et de restauration des ruisseaux de têtes de bassin. Le choix des sites inscrits au dossier a été motivé par la présence d'une ou plusieurs des quatre espèces suivantes : Ecrevisse à pieds blancs, Moule perlière, Lamproie de Planer et Chabot commun. Ces espèces patrimoniales, inscrites à l'Annexe II de la Directive Habitat Faune Flore, serviront d'indicateurs pour juger de la réussite des actions de gestion et de restauration des milieux.



## Description des espèces visées :

### Ecrevisse à pieds blancs *Austropotamobius pallipes*

L'Ecrevisse à pieds blancs est caractéristique des eaux de bonne qualité. Elle se rencontre dans des ruisseaux frais, à courants rapides, riches en abris (souches, racines, blocs, sous-berges...).

Elle est encore largement répandue en France puisqu'elle occupe 72 départements. Néanmoins les populations sont de tailles réduites, assez dispersées et en constante régression. Aujourd'hui, les populations d'Ecrevisses à pieds blancs occupent essentiellement les parties les plus apicales des ruisseaux.

La modification des habitats de têtes de bassins et la pollution des cours d'eau sont actuellement les principales menaces pour l'espèce. A cela, il faut ajouter l'expansion catastrophique des écrevisses exotiques introduites, qui causent de très importants dégâts sur les populations autochtones.



### Moule perlière *Margaritifera margaritifera*

La survie des populations de moulette dépend de la présence de salmonidés, la Truite fario *Salmo trutta fario* en Bourgogne, pour servir d'hôtes à leurs larves parasitaires (glochidies). Elles se développent dans leurs branchies de la fin de l'été au printemps suivant. Par la suite, leur installation requiert un substrat stable et meuble à l'état juvénile, et avec de larges galets pour les adultes, qui peuvent vivre plus de 100 ans. La Moule perlière habite les cours d'eau à courant relativement rapide et nécessite une eau de bonne qualité, bien oxygénée et pauvre en calcium.

Les populations sont en déclin dans toute l'Europe. En France, on constate une réduction de 99 % de l'effectif en un siècle. En Bourgogne et Franche-Comté, il ne reste plus que 8 petites populations dans le Morvan.

Sur les sites considérés, la population de truite est actuellement en très fort déclin. La diminution de cet hôte est la principale menace pour la Moule perlière.

## Lamproie de Planer *Lampetra planeri*

La Lamproie de Planer vit dans les rivières de taille moyenne à importante. Les adultes migrent vers des plus zones apicales pour trouver un substrat favorable à la ponte et au développement des larves. Les œufs sont déposés dans du sable ou des graviers. Les larves sont exigeantes en oxygène dissous, elles vivent enfouies dans les sables et les limons organiques pendant 3 à 5 ans.

Cette espèce est en forte régression partout. Encore fréquente dans le nord-est de la France, elle a quasiment disparu du sud-est.

Sur les sites considérés, le principal problème rencontré est l'accessibilité et la détérioration des zones de frayère.



## Chabot commun *Cottus gobio*

Le chabot occupe les zones apicales des hydrosystèmes. L'espèce affectionne les eaux fraîches, bien oxygénées à faible charge en matière organique. Elle utilise des habitats courants avec un substrat grossier bien diversifié servant d'abri. Les œufs sont déposés en hiver dans un nid sous les galets des zones de courant. Le chabot consomme préférentiellement des larves d'invertébrés benthiques. Son alimentation est essentiellement nocturne.

En France, l'espèce est assez largement répandue puisqu'elle colonise la majorité des parties amont des bassins hydrographiques. Toutefois, les effectifs sont en régression dans de nombreuses parties de cours d'eau.

Les altérations de la qualité et de la diversité des habitats physiques notamment la détérioration des fonds des cours d'eau constituent la principale menace pour les populations de chabots.

## Les grandes problématiques traitées par le programme :

- Habitats détériorés par les pratiques anthropiques et devenus non propices à la présence des espèces patrimoniales.
- Qualité de l'eau dégradée.
- Présence d'ouvrages empêchant les déplacements naturels des organismes aquatiques.
- Présence d'espèces invasives provoquant la disparition des espèces autochtones.
- Disparition de l'Ecrevisse à pieds blancs récemment constatée dans des ruisseaux actuellement propices à la présence de l'espèce.
- Manque d'information auprès du grand public et des décideurs sur les habitats des ruisseaux, la faune patrimoniale qu'ils renferment et les impératifs écologiques de ces petits milieux.



## Contenu des actions :

Dans la logique des programmes LIFE Nature, les actions proposées ont un caractère expérimental. Les sites où elles seront testées serviront d'exemples pour leur application à d'autres cas. La nature de ces actions est la suivante :

- Travaux de renaturation des habitats dégradés : réhabilitation des lits mineurs et majeurs des cours d'eau, restauration des berges...
- Adaptation des pratiques agro-sylvicoles : gestion des essences d'arbres sur les berges, aménagement de franchissement, protection du lit mineur contre le piétinement du bétail, création de zones d'abreuvoir stabilisées...
- Adaptation des systèmes d'assainissement domestiques aux impératifs écologiques des petits hydrosystèmes.
- Suppression ou aménagement des ouvrages affectant la connexion entre les ruisseaux.
- Gestion des populations d'écrevisses : réintroduction expérimentale de l'espèce autochtone et régulation expérimentale des espèces exotiques.
- Conception d'outils d'information, de communication et de sensibilisation pour divers publics (professionnels, élus locaux, grand public, scolaires...).



## Contacts :

Pierre DURLET

Coordinateur du programme

Eric PESME

Chargé de mission scientifique et technique

Karine LAMOUREUX

Chargé de mission administratif

Laurent PARIS

Responsable du pôle ressources et milieux naturels

## Parc naturel régional du Morvan

Maison du Parc

58230 SAINT-BRISSON

Tél : 03 86 78 79 00

Fax : 03 86 78 74 22

Mél : [liferuisseaux@parcdumorvan.org](mailto:liferuisseaux@parcdumorvan.org)

Internet : [www.liferuisseaux.org](http://www.liferuisseaux.org)