

Vanessa cardui (Linnaeus, 1758)

la Vanesse des Chardons

Cette Vanesse est en général assez commune et peut se montrer abondante lors des années de fortes migrations (1996, 2000, 2009).

Claude VIGNOT



Mâle (Côte-d'Or, 2006).

Statut

RE

CR

EN

VU

NT

LC

Bourgogne
Franche-Comté

DD

NA

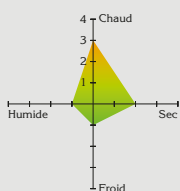
NE

Europe – LC
France – LC

Difficulté de détermination



Diagramme écologique



Écologie et biologie

La Vanesse des Chardons est une espèce migratrice, capable de parcourir de grandes distances, de jour (et parfois de nuit en mer). Un premier relevé, effectué sur les côtes varoises en avril 1996, concernant des milliers d'individus venant de la mer, puis un autre réalisé en Haute-Saône, à Luxeuil-les-Bains, quelques semaines plus tard, a permis d'évaluer la distance parcourue par cette vague de migration : 550 kilomètres en vingt-six jours.

Entre le 10 et le 22 mai 2009, le flux migratoire a été quantifié lors d'un pic sur le site de la Réserve Naturelle de Frotey-lès-Vesoul par son conservateur Hugues PINSTON : près de 200 individus par minute dans un couloir de trente mètres de large. Le vol s'effectue entre deux et cinq mètres du sol, uniquement de jour (des observations et piégeages nocturnes n'ayant procuré aucun individu).

Ces millions d'imagos, paradoxalement en bon état après un si long trajet, envahissent alors toutes sortes de terrains (pelouses, friches, jachères, prairies de fauche...) jusqu'en altitude (1216 m sur les chaumes du Ballon de Servance) et se reproduisent pour donner une ou deux générations estivales, les femelles pondant sur diverses espèces de Chardons, mais aussi sur la Vipérine (*Echium vulgare*), le Plantain lancéolé (*Plantago lanceolata*) et même l'Ortie dioïque (*Urtica dioica*).

Description et risques de confusion

Vanessa cardui se caractérise par sa face supérieure d'un chamois orangé suffusé de rose et maculé de noir. L'apex noir des ailes antérieures présente des taches blanches. Le revers des postérieures est caractéristique, marqué de beige et de blanc, orné d'une rangée d'ocelles postdiscaux pupillés de bleu.

Il n'existe pas d'espèce proche dans nos régions.

Distribution

Espèce subcosmopolite. Très répandue sur l'ensemble des départements français et abondante lors des années de grandes migrations.

Pour ce qui concerne la Bourgogne et la Franche-Comté, les papillons partis d'Afrique du Nord traversent la Méditerranée, empruntent le couloir rhodanien puis la plaine de la Saône et filent par la Belgique jusqu'en Norvège. Il semble que, même si les montagnes n'arrêtent pas l'espèce, une scission dans la vague migratoire s'effectue au niveau de la Trouée de Belfort, entre Vosges et Jura, en direction de l'Allemagne, tous les individus observés au sud de Lure (Haute-Saône) se déplaçant vers l'est.

Phénologie

Espèce plurivoltine, se montrant à partir de la fin avril et surtout en mai pour les migrants, puis de la mi-juillet à la mi-octobre en une ou deux générations produites sur place.

Aucun cas d'hibernation n'a été constaté sous nos latitudes ; par ailleurs, l'on y observe très peu de migration inverse automnale.

Dates extrêmes : (31 mars 2001) 6 avril – 19 novembre.

Atteintes et menaces

En période migratoire, de nombreux adultes sont percutés sur les routes par le trafic automobile, mais en fonction des densités observées, ces pertes ne sont pas de nature à remettre en cause le maintien de l'espèce.

Orientations de gestion et mesures conservatoires

La présence de nombreuses plantes nectarifères (Trèfles, Scabieuses, Cirses...) favorise les « escales » momentanées des Belles-Dames sur certaines parcelles, montrant toute l'importance des ressources en nectar pour de nombreux papillons, notamment pour les grands volateurs.

Jean-François MARADAN



Chenille sur *Urtica dioica* (Doubs, 2009).

Jean-François MARADAN



Imago (Doubs, 2009).

Jean-Pierre TRANCHEFEUX



Echium vulgare
une de ses nombreuses plantes hôtes.

Alexandre RUFFONI

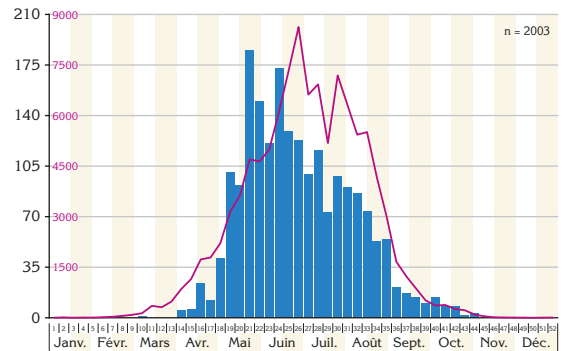


Femelle (Saône-et-Loire, 2008).

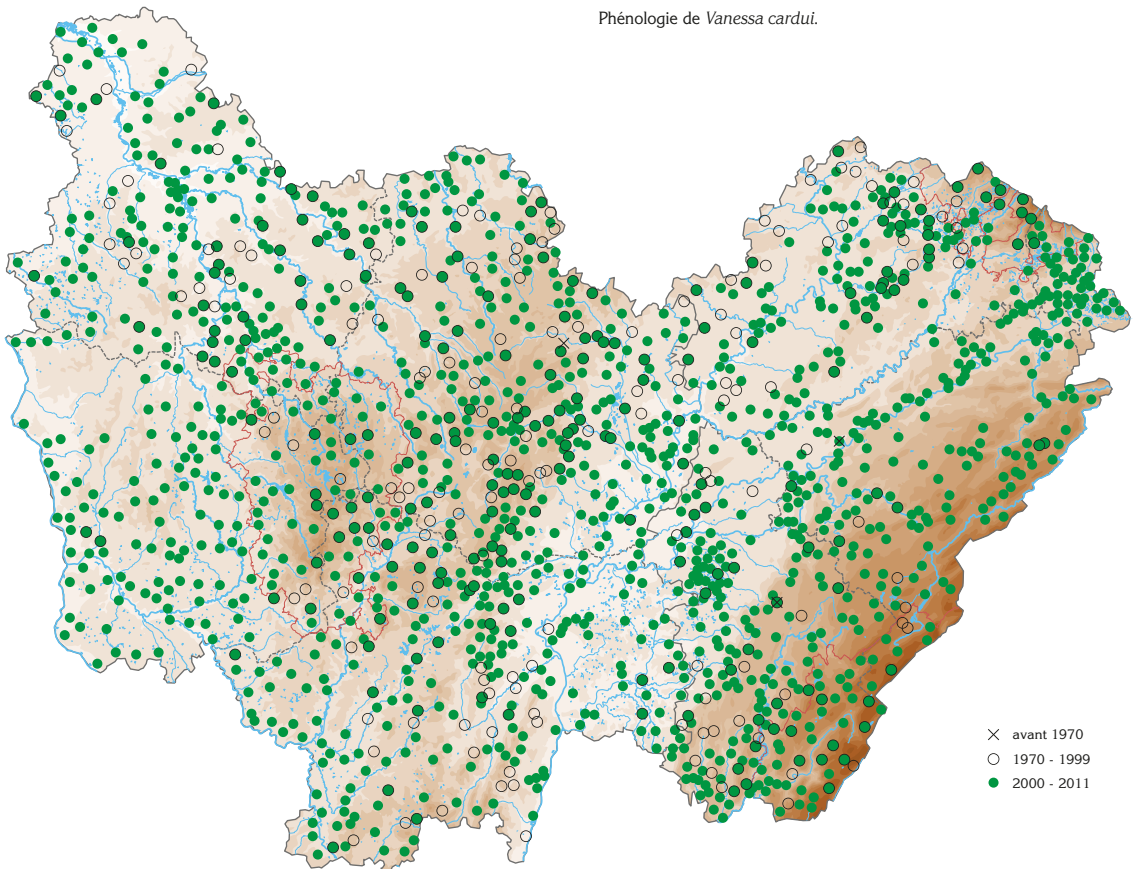
Jean-François MARADAN



Chrysalide (Doubs, 2009).



Phénologie de *Vanessa cardui*.



Distribution de *Vanessa cardui* en Bourgogne et Franche-Comté.