

# Étude de la migration nocturne de l'Alouette des champs *Alauda arvensis* à Beaune (21) : résultats de la campagne de baguage automnale 2005

Romuald PLAT

21200 BEAUNE - romualdplat@libertysurf.fr

Ce programme initié par le Centre de Recherches sur la Biologie des Populations d'Oiseaux (Muséum National d'Histoire Naturelle de Paris) a débuté en 1989 avec la collaboration de bagueurs bénévoles qui organisent des sessions de captures nocturnes au cours de la période migratoire postnuptiale de l'Alouette des champs.

Celle-ci se déroule de début octobre à la mi-novembre. Ce sont plusieurs centaines de milliers d'Alouettes des champs qui traversent la France par un axe nord-est / sud-ouest pour gagner leurs quartiers d'hivernages, situés dans le sud-ouest de la France, en Espagne et au Maghreb.

Pour l'essentiel, ces alouettes nous proviennent des populations scandinaves et baltes mais aussi de Hollande et Belgique. La population française étant migratrice partielle.

À Beaune, la participation à ce programme a débuté en 2002 et mobilisé de 1 à 3 bagueurs accompagnés de 1 à 3 aides-bagueurs. En 2005, nous testions un nouveau site au cœur d'une zone industrielle, constituée d'une ancienne pâture, d'une superficie de 2 ha, entourée de grandes haies. Le dispositif de capture a varié en fonction du nombre de participants : entre 2 et 9 filets de 12 mètres ont



Julien GIRARD-CLAUDON

Le baguage des Alouettes se fait de nuit.



Romuald PLAT

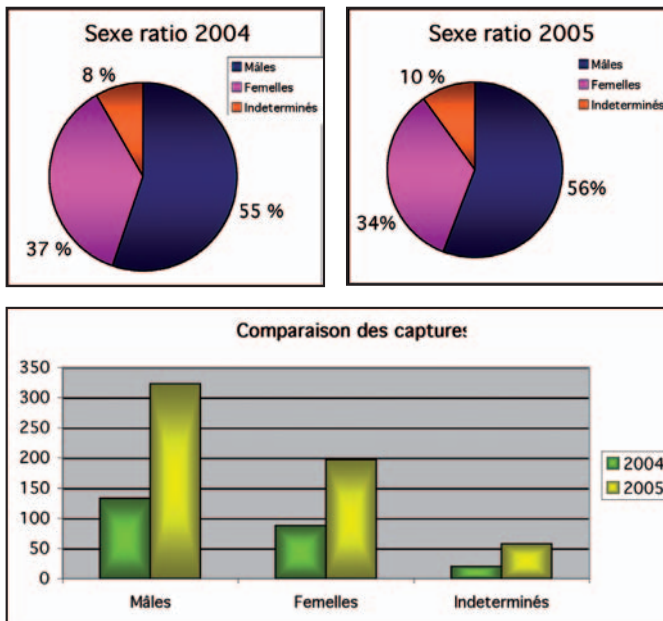
L'Alouette en main, des mesures biométriques vont permettre de la sexer.

été utilisés avec un poste de repasse diffusant le chant de l'Alouette des champs.

La météorologie joue un rôle très important dans la réussite de ce programme d'étude et bien souvent la décision d'ouvrir les filets est prise au dernier moment. Les conditions de captures optimales sont réalisées lors des nuits étoilées précédant la pleine lune avec un léger vent de nord-est. Cependant, en règle générale, une nuit bien dégagée sans vent de sud peut permettre d'effectuer de bonnes captures.

En 2005, 10 nuits (de 21 h à 3 h du matin, en moyenne) de baguage ont été réalisées, totalisant 57 heures de présence sur le terrain.

579 Alouettes des champs ont été baguées, dont 323 mâles, 197 femelles, 58 indéterminées et un individu non mesuré. Le sexage des Alouettes des champs est possible à partir de la mesure de l'aile pliée (mesure entre le coude de l'aile et la pointe de la rémige primaire la plus longue). Cette technique n'est cependant pas fiable à 100 % (voir tableau des fréquences sur cette mesure). À cette époque, il n'est plus possible de déterminer l'âge des Alouettes des champs car les adultes et les jeunes de l'année ont un plumage identique.



Les prises incidentes ne sont pas rares, surtout au début du mois d'octobre : 6 Rousserolles effarvate, 1 Locustelle tachetée, 1 Traquet motteux et 1 Bruant proyer sont venus diversifier les joies du baguage nocturne.

## Comparaison des captures 2004/2005

Sur l'ancien site (avant 2005), nous avons rencontré des problèmes avec les brumes qui montent du sol, nous trempant les filets et diminuant d'autant les chances de captures. Le changement de site a été favorable pour augmenter le succès de nos opérations de baguage.

Malgré l'accroissement du nombre de captures, le sex-ratio est resté identique par rapport à 2004.

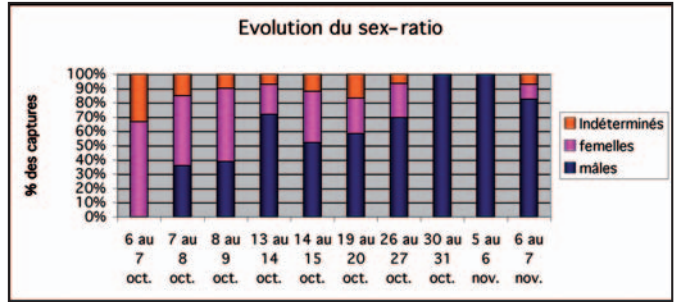
## Évolution du sex-ratio

La majorité des femelles accomplissent leur migration postnuptiale avant les mâles, ce que montrent bien nos résultats de captures. La proportion de mâles augmente régulièrement au cours du mois d'octobre et inversement pour les femelles. La part des indéterminés est variable et représente 7 à 20 % des captures pour les nuits les plus significatives.

## Fréquence des mesures d'ailes

La différenciation des mâles et des femelles est bien représentée par la fréquence de la mesure de l'aile pliée.

Une zone d'incertitude (correspondant à un chevauchement) existe entre 109 et 111 mm dans laquelle nous classons les alouettes comme indéterminées.



## L'évolution de la masse

Les courbes des femelles et des mâles sont bien séparées et suivent à peu près la même évolution.

Il est difficile d'interpréter ce genre de résultats même s'il est possible que cela corresponde au passage de populations d'Alouettes des champs différentes, tant du point de vue géographique que biométrique.

## Remerciements

Romuald PLAT, Hervé JACOB et Julien GIRARD-CLAUDON remercient Marie-Claire JACOB, Joseph ABEL, Pierre DURLET, Johann PITOIS ainsi que Régis et Samuel DESBROSSES pour leur salutare participation et la bonne humeur qui les caractérisent.

## Bibliographie

JAMES, D. 1998. Incidence des conditions atmosphériques et du degré d'éclairement de la lune sur les caractéristiques de la migration automnale nocturne de l'Alouette des champs (*Alauda arvensis*) en France. Mémoire de stage DEA ETES.

